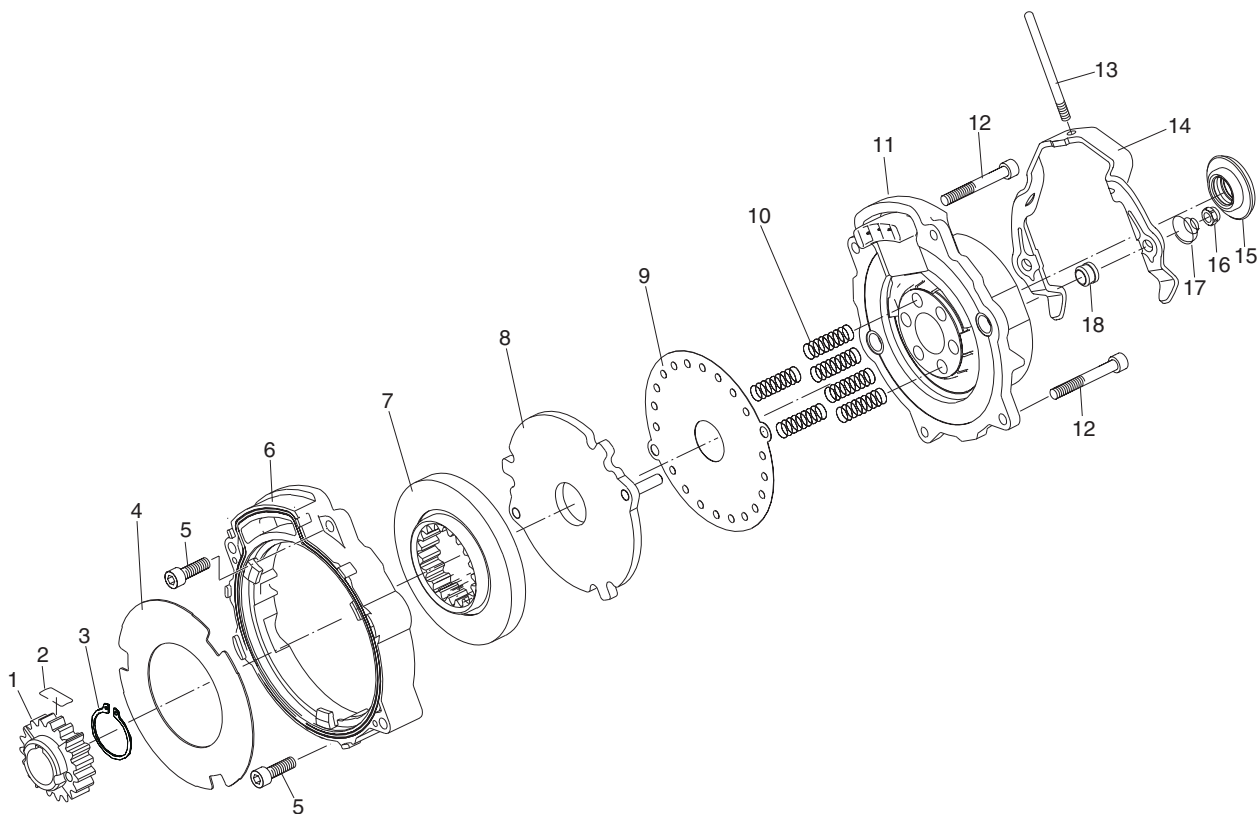




#### 8.5 Trabajos de inspección y mantenimiento del freno BR03



50067AXX

#### Leyenda

1	Moyú de arrastre	7	Disco ferodo	13	Palanca manual
2	Clip	8	Disco de freno	14	Palanca de desbloqueo
3	Circlip	9	Disco amortiguador	15	Retén de estanqueidad
4	Placa de fricción	10	Muelles del freno	16	Tuerca de reglaje
5	Tornillo	11	Cuerpo de bobina de freno	17	Muelle cónico
6	Anillo guía	12	Tornillo	18	Elemento de sellado

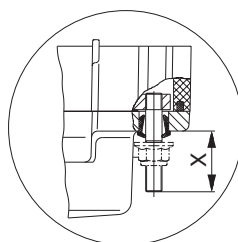


**Inspección del freno BR03, medición del entrehierro**



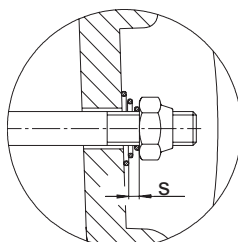
El entrehierro no es regulable y sólo se puede medir con el freno desbloqueado.

1. **Desconecte el motor y el freno de la alimentación y protéjalos frente a un posible arranque involuntario.**
2. Desenrosque la palanca manual [13] (en los modelos con desbloqueo manual de freno) y desmonte la caperuza del ventilador y el ventilador.
3. Desmonte las tuercas de reglaje [16] y retire los muelles cónicos [17] y la palanca de desbloqueo [14], en los modelos con desbloqueo manual de freno.
4. Mida la tolerancia x (→ figura siguiente) con el freno parado:



50066AXX

- desde el extremo del espárrago situado en el disco de freno [8] al cuerpo de la bobina de freno [11].
5. Desbloquee el freno eléctricamente.
  6. Mida la tolerancia x con el freno desbloqueado:
    - desde el extremo del espárrago situado en el disco de freno [8] al cuerpo de la bobina de freno [11].
  7. La diferencia coincide con el entrehierro, es decir, con la carrera del disco de freno [18]:
    - Si el entrehierro es  $\leq 0,8$  mm, vuelva a montar los muelles cónicos [17], la palanca de desbloqueo [14] y las tuercas de reglaje (16).
    - Si el entrehierro es  $\geq 0,8$  mm, se deberá sustituir el freno completo.
    - Utilice las tuercas de ajuste para regular la tolerancia "s" entre los muelles cónicos (presionados) y las tuercas de ajuste (→ figura siguiente).



01111BXX

Freno	Tolerancia s [mm]
BR03	2



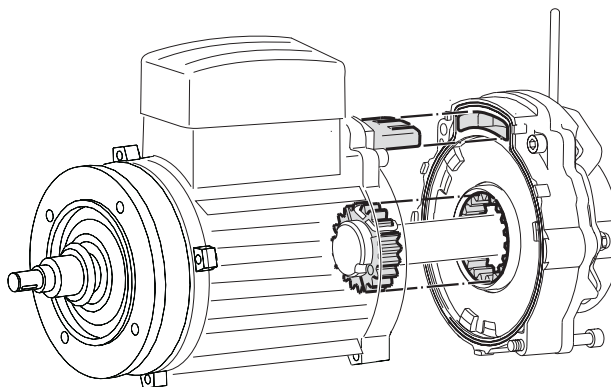
**Nota importante:** La tolerancia "s" es importante para que, en caso de desgaste de la protección del freno, pueda actuar el disco de freno. De lo contrario, no quedaría garantizado el funcionamiento seguro del freno.



## Inspección y mantenimiento

### Trabajos de inspección y mantenimiento del freno BR03

8. Vuelva a montar las piezas desmontadas. Conecte el freno nuevo (si el entrehierro es  $\geq 0,8$  mm) al motor ( $\rightarrow$  figura siguiente).
  - Verifique que la transmisión del disco de ferodo engrana con la transmisión del moyú de arrastre y que el enchufe del motor encaja en la clavija del lado del freno.



50175AXX

#### Modificación del par de frenado BR03

Es posible modificar el par de frenado por etapas ( $\rightarrow$  cap. "Trabajo realizado, entrehierro, par de frenado del freno BR03, BMG05–8")

- Montando diferentes muelles de frenado
- Cambiando el número de muelles de frenado



1. **Desconecte el motor y el freno de la alimentación y protéjalos frente a un posible arranque involuntario.**
2. Desenrosque la palanca manual [13] (en los modelos con desbloqueo manual de freno) y desmonte la caperuza del ventilador y el ventilador.
3. Suelte los tornillos [12] y retire el freno completo con la ayuda de la palanca de desbloqueo (en los modelos con desbloqueo manual de freno).
4. Suelte los tornillos [5] y retire el anillo guía [6] con la placa de fricción [4], el disco ferodo [7], el disco de freno [8] y el disco amortiguador [9].
5. Extraiga los muelles de freno [10] del cuerpo de la bobina de freno [11] y sustitúyalos por otros nuevos.
6. Coloque los nuevos muelles de freno simétricamente.
7. Deslice el disco amortiguador [9] por los dos espárragos del disco de freno [8], de modo que la parte en relieve esté colocada en el sentido de la placa de freno.
8. Disco de freno [8]:
  - Colóquelo junto con el disco amortiguador [9] en los muelles de freno [10].
  - Introduzca los espárragos del disco de freno [8] a través de los orificios del cuerpo de la bobina de freno [6]; es muy importante colocar el disco de freno en la posición correcta.
9. Coloque el lado plano del disco ferodo [7] sobre el disco de freno [8].
 

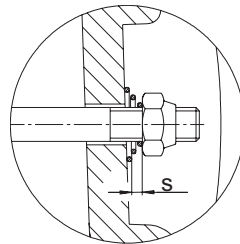
**Nota: el disco ferodo no debe entrar en contacto con grasa o aceite.**
10. Coloque el anillo guía [6] con la placa de fricción [4] sobre el disco ferodo [7], presiónelo hacia abajo y coloque los tornillos [5].





11. En los modelos con desbloqueo manual del freno:

- Coloque los muelles cónicos [17] y la palanca de desbloqueo [14] y monte las tuercas de reglaje [16].
- En el desbloqueo manual del freno: Utilice las tuercas de ajuste para regular la tolerancia "s" entre los muelles cónicos (presionados) y las tuercas de ajuste (→ figura siguiente).



01111BXX

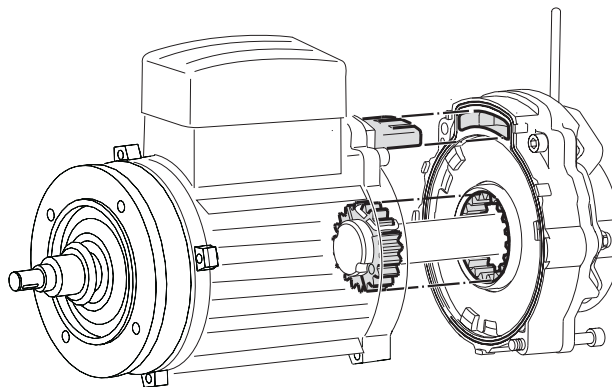
Freno	Tolerancia s [mm]
BR03	2



**Nota importante:** La tolerancias" es importante para que, en caso de desgaste de la protección del freno, pueda actuar el disco de freno. De lo contrario, no quedaría garantizado el funcionamiento seguro del freno.

12. Vuelva a conectar por completo el freno al motor (→ figura siguiente):

- Verifique que la transmisión del disco ferodo engrana con la transmisión del moyú de arrastre y que el enchufe del motor encaja en la clavija del lado del freno.



50175AXX

13. Vuelva a montar el ventilador y su caperuz y atornille de nuevo la palanca manual [13] (en los modelos con desbloqueo manual de freno).